

Zarządzenie Nr 0050..11.2..2021
Wójta Gminy Pilchowice
z dnia .17..11..2021 r.

w sprawie: ogłoszenia konsultacji społecznych projektów uchwał.

Na podstawie art. 5, ust.2; pkt 3 ustawy z dnia 24 kwietnia 2003 r. o działalności pożytku publicznego i wolontariacie (t.j. Dz.U. z 2020 r. poz. 1057 z późn. zm.) oraz Uchwały Nr XLVI/338/10 Rady Gminy Pilchowice z dnia 23 września 2010 r. w sprawie określenia szczegółowego sposobu konsultowania z radami działalności pożytku publicznego lub organizacjami pozarządowymi i podmiotami wymienionymi w art. 3 ustawy z dnia 24.04.2003 o działalności pożytku publicznego i wolontariacie projektów aktów prawa miejscowego w dziedzinach dotyczących działalności statutowej organizacji (Dz. Urz. Woj. Śląskiego Nr 227, poz.3269 z dnia 23.09.2010 r.)

Zarządzam

§ 1

1. Przeprowadzić konsultacje z organizacjami pozarządowymi i podmiotami wymienionymi w art. 3.ust.3 Ustawy z dnia 24 kwietnia 2003 roku o działalności pożytku publicznego i o wolontariacie (t.j. Dz.U z 2020 r. poz.1057 z późn. zm.) prowadzącymi działalność statutową na terenie Gminy Pilchowice.
2. Przedmiotem konsultacji są projekty uchwał w sprawie:
 - w sprawie ustanowienia insygniów Gminy Pilchowice: Łącucha Przewodniczącego Rady Gminy Pilchowice oraz Łącucha Wójta Gminy Pilchowice
 - w sprawie podatku od nieruchomości na terenie Gminy Pilchowice
 - w sprawie zwolnień w podatku od nieruchomości na terenie Gminy Pilchowice
3. Konsultacje przeprowadza się w celu poznania opinii na temat w/w projektów uchwał.
4. Termin rozpoczęcia konsultacji ustala się na dzień **17.11.2021 r.** zaś termin zakończenia na dzień **23.11.2021 r.**
5. Konsultacje zostaną przeprowadzone poprzez zamieszczenie w/w projektów uchwał na stronie internetowej Urzędu Gminy w Biuletynie Informacji Publicznej oraz na tablicy ogłoszeń Urzędu Gminy Pilchowice.
6. Za przygotowanie i przeprowadzenie konsultacji odpowiada Starszy Inspektor ds. obsługi Rady Gminy.
7. Opinie należy składać na piśmie w terminie do dnia **23.11.2021 r. do godz. 10:00** na piśmie w Biurze podawczym Urzędu Gminy Pilchowice, ul. Damrota 6, drogą elektroniczną na adres ug@pilchowice.pl, bądź pocztą tradycyjną na adres: Urząd Gminy Pilchowice, ul. Damrota 6, 44-145 Pilchowice.

8. W procesie konsultacji będą rozpatrywane uzasadnione przez podmiot propozycje zmian.
9. Z przebiegu konsultacji zostanie sporządzony protokół.
10. Wyniki konsultacji zostaną opublikowane na stronie internetowej BIP Urzędu Gminy Pilchowice oraz tablicy ogłoszeń w terminie do 7 dni od daty zakończenia konsultacji.
11. Konsultacje mają charakter opiniodawczy, a ich wyniki nie są wiążące.
12. Konsultacje uznaje się za ważne bez względu na liczbę uczestniczących w nich podmiotów.

§2

Wykonanie Zarządzenia powierza się Starszemu Inspektorowi ds. obsługi Rady Gminy.

§3

Zarządzenie wchodzi w życie z dniem podpisania.

WÓJT
Maciej Gogulla




STARSZY INSPEKTOR

Anna Wzorek

SEKRETARZ GMINY

Dagmara Dzida

RADCA PRAWNY

Grzegorz Pódo
KI-2621

Projekt

z dnia 9 listopada 2021 r.

Zatwierdzony przez

**UCHWAŁA NR
RADY GMINY PILCHOWICE**

z dnia 25 listopada 2021 r.

w sprawie ustanowienia insygniów Gminy Pilchowice: Łącucha Przewodniczącego Rady Gminy Pilchowice oraz Łącucha Wójta Gminy Pilchowice

Na podstawie art.18 ust.2 pkt 15 ustawy z dnia 8 marca 1990 r. o samorządzie gminnym (Dz.U z 2021 poz.1372 z późn. zm.) w związku z art. 3 ust.1 ustawy z dnia 21 grudnia 1978 r. o odznakach i mundurach (Dz.U z 2016 r.poz.38) oraz po zasięgnięciu opinii Ministra Spraw Wewnętrznych i Administracji,

Rada Gminy Pilchowice uchwała co następuje:

§ 1. Ustanawia się insygnia Gminy Pilchowice:

- a) Łącuch Przewodniczącego Rady Gminy Pilchowice, którego graficzny wzór stanowi załącznik Nr 1 do niniejszej uchwały.
- b) Łącuch Wójta Gminy Pilchowice, którego graficzny wzór stanowi załącznik Nr 2 do niniejszej uchwały.

§ 2. Ustanawia się zasady używania insygniów Gminy Pilchowice zawarte w " Regulaminie zasad używania insygniów Gminy Pilchowice", który stanowi załącznik Nr 3 do niniejszej uchwały.

§ 3. Uzasadnienie historyczno - heraldyczne oraz opis insygniów, o których mowa w § 1 i § 2 uchwały stanowi załącznik Nr 4 do niniejszej uchwały.

§ 4. Uchwała wchodzi w życie po upływie 14 dni od dnia ogłoszenia w Dzienniku Urzędowym Województwa Śląskiego.

§ 5. Uchwała podlega ogłoszeniu na tablicy ogłoszeń w Urzędzie Gminy Pilchowice oraz w Biuletynie Informacji Publicznej Gminy Pilchowice.

WÓJT
Maciej Gogola



Załącznik Nr 1 do uchwały Nr
Rady Gminy Pilchowice
z dnia 25 listopada 2021 r.

Projekt Łącucha Przewodniczącego Rady Gminy Pilchowice



Metal w barwie złocistej	Metal w barwie srebrzystej	Emalia czarna PANTONE Black CMYK 0, 0, 0, 100 RGB 0, 0, 0
--------------------------	----------------------------	--

Na rewersie ogniw Łącucha umieszczana będzie informacja o imieniu i nazwisku Przewodniczących Rady Gminy Pilchowice oraz latach pełnienia funkcji (napisanych cyframi arabskimi).

Ogniwa zostaną opisane od daty ustanowienia Łącucha.

WÓJCI
Maciej Gogulicz
Maciej Gogulicz

Załącznik Nr 2 do uchwały Nr
Rady Gminy Pilchowice
z dnia 25 listopada 2021 r.

Projekt Łańcucha Wójta Gminy Pilchowice



Metal w barwie złocistej	Metal w barwie srebrzystej	Emalia czarna PANTONE Black CMYK 0, 0, 0, 100 RGB 0, 0, 0
--------------------------	----------------------------	--

Na rewersie ogniów Łańcucha umieszczana będzie informacja o imieniu i nazwisku Wójtów Gminy Pilchowice oraz latach pełnienia funkcji (napisanych cyframi arabskimi).

Ogniwa zostaną opisane od daty ustanowienia Łańcucha.

WÓJT
Maciej Gogulla

Regulamin zasad używania insygniów Gminy Pilchowice

§ 1. Prawo używania Łańcucha Przewodniczącego Rady Gminy Pilchowice przysługuje wyłącznie Przewodniczącemu Rady Gminy Pilchowice.

§ 2. Prawo używania Łańcucha Wójta Gminy Pilchowice przysługuje wyłącznie Wójtowi Gminy Pilchowice.

§ 3. 1. Przewodniczący Rady Gminy Pilchowice nosi Łańcuch, o którym mowa w § 1 niniejszego Regulaminu:

1) podczas sesji Rady Gminy Pilchowice

2) uczestnicząc oficjalnie w uroczystych wydarzeniach i spotkaniach o charakterze lokalnym i państwowym w szczególności podczas uroczystości z okazji świąt państwowych lub samorządowych, jak również w innych szczególnie ważnych wydarzeniach mających miejsce na terenie Rzeczypospolitej Polskiej.

2. Decyzję w przedmiocie potrzeby użycia Łańcucha, o którym mowa w § 2 niniejszego Regulaminu podejmuje Przewodniczący Rady Gminy Pilchowice.

3. Przewodniczący Rady Gminy Pilchowice może odstąpić od użycia Łańcucha, o którym mowa w § 1 niniejszego Regulaminu.

§ 4. Wójt Gminy Pilchowice nosi Łańcuch, o którym mowa w § 1 niniejszego Regulaminu:

1) podczas sesji Rady Gminy Pilchowice

2) uczestnicząc oficjalnie w uroczystych wydarzeniach i spotkaniach o charakterze lokalnym i państwowym w szczególności podczas uroczystości z okazji świąt państwowych lub samorządowych, jak również w innych szczególnie ważnych wydarzeniach mających miejsce na terenie Rzeczypospolitej Polskiej.

2. Decyzję w przedmiocie potrzeby użycia Łańcucha, o którym mowa w § 2 niniejszego Regulaminu podejmuje Wójt Gminy Pilchowice.

3. Wójt Gminy Pilchowice może odstąpić od użycia Łańcucha, o którym mowa w § 2 niniejszego Regulaminu.

§ 5. **Zasady przekazywania Łańcucha Przewodniczącemu Rady Gminy Pilchowice.**

1. Łańcuch Przewodniczącego Rady Gminy Pilchowice jest nakładany Przewodniczącemu Rady Gminy Pilchowice po raz pierwszy na sesji, podczas której następuje jego wybór, z zastrzeżeniem ust.2 niniejszego paragrafu.

2. Jeżeli w dniu wyboru Łańcuch Przewodniczącego Rady Gminy Pilchowice nie jest ustalony przez Radę Gminy Pilchowice to uroczyste nałożenie Łańcucha może nastąpić w trakcie trwania kadencji, na najbliższej sesji po przyjęciu przez Radę Gminy Pilchowice stosownej uchwały w tym zakresie, opublikowaniu jej w Dzienniku Urzędowym Województwa Śląskiego i wejściu uchwały w życie oraz niezwłocznym wykonaniu Łańcucha.

3. Przewodniczącemu Rady Gminy Pilchowice Łańcuch nakłada najstarszy wiekiem radny spośród pozostałych radnych obecnych na sesji, o której mowa w ust. 1 lub ust.2.

4. Łańcuch kiedy nie jest używany, deponowany jest w siedzibie Urzędu Gminy Pilchowice.

§ 6. **Zasady przekazywania Łańcucha Wójtowi Gminy Pilchowice.**

1. Łańcuch Wójta Gminy Pilchowice jest nakładany Wójtowi Gminy Pilchowice po raz pierwszy po złożeniu przez niego ślubowania, z zastrzeżeniem ust. 2.

2. Jeżeli w dniu zaprzysiężenia Łącuch Wójta Gminy Pilchowice nie jest ustalony przez Radę Gminy Pilchowice to uroczyste nałożenie łańcucha może nastąpić w trakcie trwania kadencji, na najbliższej sesji po przyjęciu przez Radę Gminy Pilchowice stosownej uchwały w tym zakresie, opublikowaniu jej w Dzienniku Urzędowym Województwa Śląskiego i wejściu uchwały w życie oraz niezwłocznym wykonaniu Łącucha.

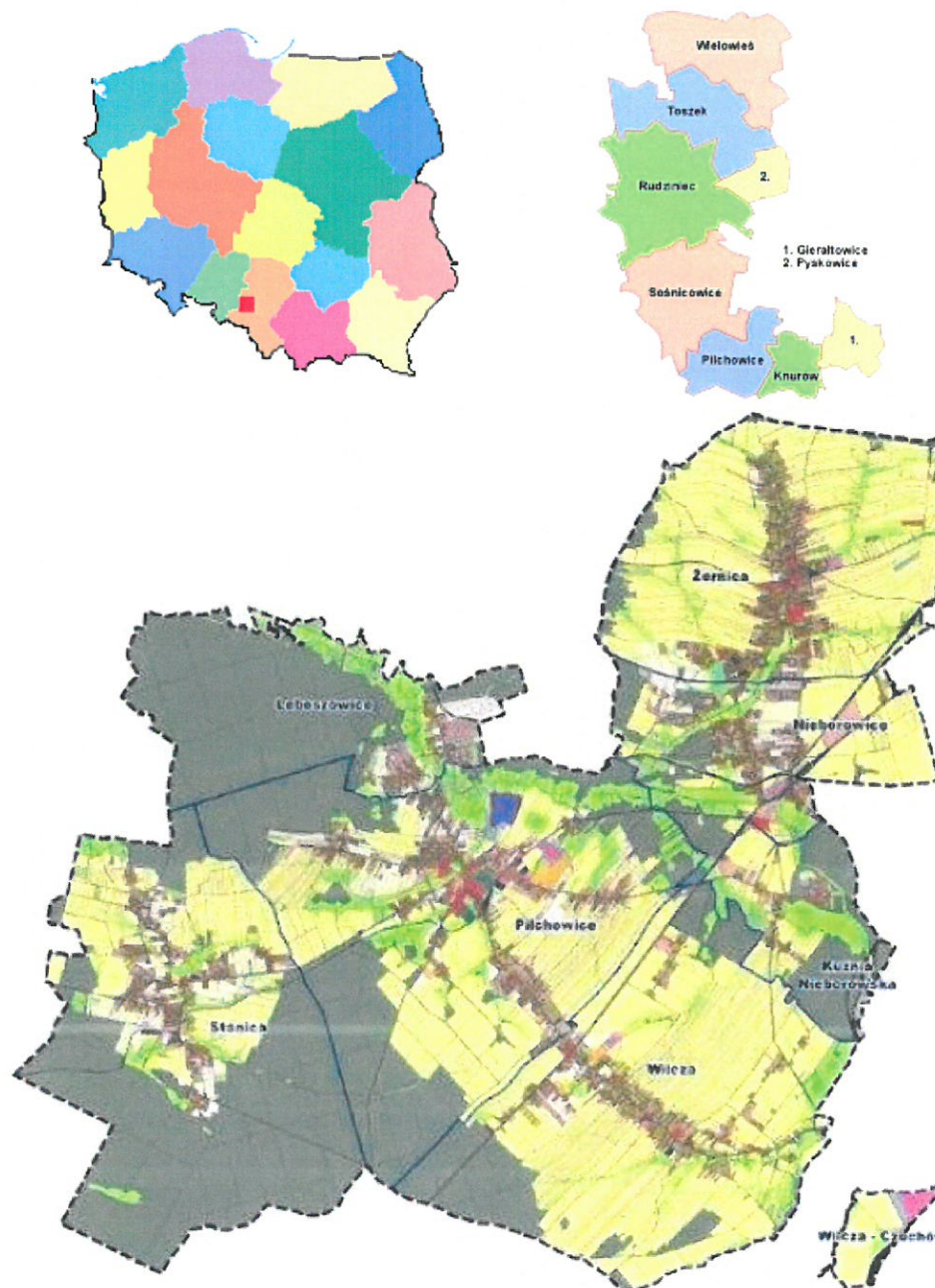
3. Wójtowi Gminy Pilchowice Łącuch nakłada Przewodniczący Rady Gminy Pilchowice lub osoba, która przewodniczy Radzie podczas sesji, o której mowa w ust. 1 lub ust.2.

4. Łącuch kiedy nie jest używany, deponowany jest w siedzibie Urzędu Gminy Pilchowice.

WÓJT
Maciej Gopuła

Uzasadnienie historyczno - heraldyczne oraz opis insygniów

Charakterystyka gminy Pilchowice



Rysunek 1: Położenie gminy Pilchowice na mapie Polski, powiatu oraz mapa gminy Pilchowice

Gmina Pilchowice to gmina wiejska położona w zachodniej części województwa śląskiego, w południowej części powiatu gliwickiego. Sąsiaduje z miastami Gliwice, Knurów, Rybnik oraz gminami Sośnicowice (powiat gliwicki), Czerwionka-Leszczyny (powiat rybnicki) i Kuźnia Raciborska (powiat raciborski). Przez gminę przebiega droga krajowa 78 oraz droga wojewódzka 921. Gmina Pilchowice ma powierzchnię 67,51 km², zaś według stanu na 31.12.2020 roku było tu 12 138 mieszkańców. Do gminy, oprócz Pilchowic, należą jeszcze sołectwa Kuźnia Nieborowska, Leboszowice, Nieborowice, Stanica, Wilcza i Żernica. Siedzibą władz gminy są Pilchowice, wzmiankowana po raz pierwszy w XIV wieku dawna wieś rycerska, która w XIX wieku posiadała nawet zarząd miejski. W opracowaniach popularnych można wręcz znaleźć stwierdzenia, że Pilchowice posiadały prawa miejskie między XVI i XX wiekiem, ale nie udało się potwierdzić tej informacji.

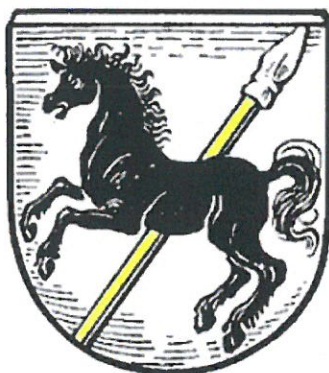
Na terenie gminy nie funkcjonują żadne rezerwy przyrody, ale większa część jej obszaru wchodzi w skład Parku Krajobrazowego „Cysterskie Kompozycje Krajobrazowe Rud Wielkich”. W ramach Parku ochroną prawną objęto zwarte połączenie lasów rudzkich i pszczyńskich, łąki i nieużytki towarzyszące gęstej sieci rzecznej, a także bardzo tu popularne stawy rybne oraz inne elementy przestrzenne, bezpośrednio lub pośrednio związane z zapoczątkowaną tu 750 lat temu działalnością Cystersów. Ponadto, poszczególne sołectwa szczytują się istniejącymi na ich terenie pomnikami przyrody. Na czoło wysuwają się tutaj dęby szypułkowe w Żernicy oraz lipy drobnolistne w Stanicy i Żernicy.

Wśród miejscowych zabytków najcenniejsze wydają się kościoły parafialne. Wymienić tu należy ten pod wezwaniem Św. Michała Archanioła z lat 1648-51 w Żernicy, Św. Mikołaja z XVIII wieku w Wilczy oraz Ścięcia Św. Jana Chrzciciela z lat 1779-80 w Pilchowicach.

Gmina Pilchowice posługuje się herbem wyobrażającym w polu srebrnym rumaka wspiętego czarnego, przeszytego włócznią złotą w lewy skos. Herb znany jest z XIX-wiecznych pieczęci. Odrys jednej z takich pieczęci opublikowali Oskar Wilpert i Paul Kutzer. Barwną wersję tego herbu podał Otto Hupp i na jego opracowaniu bazuje aktualnie używany herb gminy Pilchowice. Herb ten uzyskał pozytywną opinię Komisji Heraldycznej przy MSWiA Uchwałą Nr 26-520/O/2002 z dnia 4 stycznia 2002 roku.



Fot. 1: Odris pieczęci Pilchowic z II połowy XIX wieku według Wilperta i Kutzera



Fot. 2: Herb Pilchowic według Ottona Huppa



Fot. 3: Aktualny herb gminy Pilchowice

Łańcuchy Przewodniczącego Rady Gminy Pilchowice oraz Wójta Gminy Pilchowice

Łańcuchy Przewodniczącego Rady Gminy Pilchowice oraz Wójta Gminy Pilchowice składają się z ogniw w formie pierścieni z wpisanymi na przemian stylizowanymi liśćmi lipy i dębu. Liście te przypominają o miejscowych pomnikach przyrody. Do łańcucha, w jego przedniej części, przywieszony jest jego klejnot, czyli nieco większy pierścień, w który wpisany został barwny, srebrno-złotoczarny herb gminy Pilchowice w kartuszu inspirowanym formą tarczy z XIX-wiecznej pieczęci Pilchowic. Elementy metalowe Łańcuchów wykonane mają być z metalu w barwie srebrzystej dla Przewodniczącego Rady Gminy Pilchowice oraz z metalu w barwie złocistej dla Wójta Gminy Pilchowice. Postuluje się również, aby pole tarczy herbu było wykonane z metalu w barwie srebrzystej, zaś włócznia z metalu w barwie złocistej. Barwa czarna w herbie ma być wykonana przy pomocy emalii w stosownym kolorze.

WÓJTA
Maciej Gojula

Projekt

z dnia 16 listopada 2021 r.
Zatwierdzony przez

UCHWAŁA NR
RADY GMINY PILCHOWICE

z dnia 2021 r.

w sprawie podatku od nieruchomości na terenie Gminy Pilchowice

Na podstawie art. 18 ust. 2 pkt 8, art. 40 ust. 1 oraz art. 41 ust. 1 ustawy z dnia 8 marca 1990 r. o samorządzie gminnym (tekst jednolity Dz. U. z 2021 r., poz. 1372), art. 5 ust. 1 ustawy z dnia 12 stycznia 1991 r. o podatkach i opłatach lokalnych (tekst jednolity Dz. U. z 2019 r. poz. 1170 z późn. zm.)

RADA GMINY PILCHOWICE

uchwała:

§ 1. Roczne stawki podatku od nieruchomości w następujących wysokościach:

1)	od gruntów:		
	a)	od 1m ² powierzchni gruntów związanych z prowadzeniem działalności gospodarczej, bez względu na sposób zakwalifikowania w ewidencji gruntów i budynków	0,90 zł
	b)	od 1 ha powierzchni gruntów pod wodami powierzchniowymi stojącymi lub wodami powierzchniowymi płynącymi jezior i zbiorników sztucznych	4,60 zł
	c)	od 1m ² powierzchni gruntów pozostałych, w tym zajętych na prowadzenie odpłatnej statutowej działalności pożytku publicznego przez organizacje pożytku publicznego	0,46 zł
		od 1m ² powierzchni gruntów niezabudowanych objętych obszarem rewitalizacji, o którym mowa w ustawie z dnia 9 października 2015 r. o rewitalizacji (Dz.U. z 2018 r. poz. 1398 oraz z 2019 r. poz. 730), i położonych na terenach, dla których miejscowy plan zagospodarowania przestrzennego przewiduje przeznaczenie pod zabudowę mieszkaniową, usługową albo zabudowę o przeznaczeniu mieszanym obejmującym wyłącznie te rodzaje zabudowy, jeżeli od dnia wejścia w życie tego planu w odniesieniu do tych gruntów upłynął okres 4 lat, a w tym czasie nie zakończono budowy zgodnie z przepisami prawa budowlanego	3,04 zł
2)	od budynków lub ich części:		
	a)	od 1 m ² powierzchni użytkowej budynków mieszkalnych	0,74 zł
	b)	od 1 m ² powierzchni użytkowej budynków związanych z prowadzeniem działalności gospodarczej oraz od budynków mieszkalnych lub ich części zajętych na prowadzenie działalności gospodarczej	22,98 zł
	c)	od 1 m ² powierzchni użytkowej budynków zajętych na prowadzenie działalności gospodarczej w zakresie obrotu kwalifikowanym materiałem siewnym	10,79 zł
	d)	od 1 m ² powierzchni użytkowej budynków związanych z udzielaniem świadczeń zdrowotnych w rozumieniu przepisów o działalności leczniczej, zajętych przez podmioty udzielające tych świadczeń	4,65 zł
	e)	od 1 m ² powierzchni użytkowej budynków pozostałych, w tym zajętych na prowadzenie odpłatnej statutowej działalności pożytku publicznego przez organizacje pożytku publicznego	7,70 zł

3)	od budowli -2% ich wartości określonej na podstawie art. 4 ust. 1 pkt 3 i ust. 3-7 ustawy z dnia 12 stycznia 1991 r. o podatkach i opłatach lokalnych.	
----	--	--

§ 2. Wykonanie uchwały powierza się Wójtowi Gminy Pilchowice.

§ 3. Z dniem wejścia w życie niniejszej uchwały traci moc Uchwała Nr XXV/200/20 z dnia 26 listopada 2020 r. w sprawie podatku od nieruchomości na terenie Gminy Pilchowice.

§ 4. Uchwała podlega ogłoszeniu na tablicy ogłoszeń w Urzędzie Gminy oraz w Biuletynie Informacji Publicznej Gminy Pilchowice.

§ 5. Uchwała podlega opublikowaniu w Dzienniku Urzędowym Województwa Śląskiego i wchodzi w życie z dniem 1 stycznia 2022 r.

WÓJT

Maciej Gogulski

GŁÓWNY SPECJALISTA


Beata Szczepanek

SKARBNIK


Mateusz Tkocz

SEKRETARZ GMINY


Dagmara Dzida

Projekt

z dnia 16 listopada 2021 r.

Zatwierdzony przez

**UCHWAŁA NR
RADY GMINY PILCHOWICE**

z dnia 2021 r.

w sprawie zwolnień w podatku od nieruchomości na terenie Gminy Pilchowice

Na podstawie art. 18 ust. 2 pkt 8, art. 40 ust. 1 oraz art. 41 ust. 1 ustawy z dnia 8 marca 1990 r. o samorządzie gminnym (tekst jednolity Dz. U. z 2021 r. poz. 1372), art. 7 ust. 3 ustawy z dnia 12 stycznia 1991 r. o podatkach i opłatach lokalnych (tekst jednolity Dz. U. z 2019 r. poz. 1170 z późn. zm.)

RADA GMINY PILCHOWICE

uchwała:

§ 1. Zwalnia się od podatku od nieruchomości:

1. Grunty, budynki lub ich części zajęte na potrzeby ochrony przeciwpożarowej i bezpieczeństwa publicznego za wyjątkiem zajętych na prowadzenie działalności gospodarczej.

2. Grunty, budynki lub ich części zajęte na działalność w zakresie sportu, rekreacji i kultury za wyjątkiem zajętych na prowadzenie działalności gospodarczej.

3. Grunty, budynki lub ich części oraz budowle zajęte na działalność w zakresie zbiorowego dostarczania wody i odprowadzania ścieków na rzecz ogółu ludności.

4. Grunty sklasyfikowane w ewidencji gruntów i budynków jako drogi, inne niż wymienione w art. 2 ust. 3 pkt 4 ustawy z dnia 12 stycznia 1991 r. o podatkach i opłatach lokalnych za wyjątkiem związanych z prowadzeniem działalności gospodarczej.

§ 2. Wykonanie uchwały powierza się Wójtowi Gminy Pilchowice.

§ 3. Z dniem wejścia w życie niniejszej uchwały traci moc Uchwała Nr XXV/201/20 z dnia 26 listopada 2020 r. w sprawie zwolnień w podatku od nieruchomości na terenie Gminy Pilchowice.

§ 4. Uchwała podlega ogłoszeniu na tablicy ogłoszeń w Urzędzie Gminy oraz w Biuletynie Informacji Publicznej Gminy Pilchowice.

§ 5. Uchwała podlega opublikowaniu w Dzienniku Urzędowym Województwa Śląskiego i wchodzi w życie z dniem 1 stycznia 2022 r.

GŁÓWNY SPECJALISTA
Beata Szczepanek

RADCA PRAWNY
Grzegorz Pódk
K 2021

SEKRETARZ GMINY
Dagmara Dzida

WÓJT

Maciej Gogolin

SKARBNIK

Mateusz Tkocz